

El Manual BibleTime

**Fred Saalbach
Jeffrey Hoyt
Martin Gruner
Thomas Abthorpe
Gary Holmlund**

El Manual BibleTime

by Fred Saalbach, Jeffrey Hoyt, Martin Gruner, Thomas Abthorpe, and Gary Holmlund

3.0.0+

Copyright © 1999-2019 El Equipo BibleTime

Abstract

BibleTime es un programa de estudio bíblico completamente libre. La interfaz de usuario del programa está construida con el framework Qt, lo que hace que se ejecute en varios sistemas operativos, incluidos Linux, Windows, FreeBSD y Mac OS X. El software utiliza la librería de programación SWORD para trabajar con más de 900 textos bíblicos gratuitos, comentarios, diccionarios y libros en más de 50 idiomas proporcionados por Sociedad Bíblica Crosswire y varios otros repositorios.

El Manual de BibleTime es distribuido con el programa de estudio bíblico BibleTime.

Table of Contents

1. Introducción	1
Acerca de BibleTime	1
Obras disponibles	1
Motivación	2
2. Iniciar BibleTime	3
Como iniciar BibleTime	3
Iniciar BibleTime	3
Inicio de personalización	3
Iniciando BibleTime por primera vez	3
3. Operación del programa	4
Visión general del programa	4
Las partes de la ventana de aplicación BibleTime	4
La Biblioteca	4
El Lente (Lupa)	5
El Escritorio	6
Buscando en las obras	7
Buscando texto en una ventana abierta de lectura	7
Acceso al diálogo de búsqueda	7
Configuración de búsqueda	7
Resultados de la búsqueda	8
El Administrador de biblioteca	9
Instalar obras	9
Actualizar obras	10
Eliminar obras	10
Exportando e Imprimiendo	10
4. Configurando BibleTime	11
Diálogo de Configuración BibleTime	11
Mostrar	11
Escritorio	11
Idiomas	11
Atajos	13
5. Referencias	15
Referencias del Menú principal	15
Archivo	15
Ver	15
Buscar	16
Ventana	16
Preferencias	17
Ayuda	17
Obras de referencia	18
.....	18
Índice de Atajos	19

List of Tables

3.1. Tipos de Búsqueda	8
4.1. Fuentes Unicode	13

Chapter 1. Introducción

Acerca de BibleTime

BibleTime es una herramienta de estudio bíblico que soporta diferentes tipos de textos e idiomas. Incluso grandes cantidades de trabajo por módulos que son fáciles de instalar y manejar. Estos son construidos sobre la librería SWORD [<http://www.crosswire.org/sword/>], proporcionando las funcionalidades back-end para BibleTime, poder visualizar el texto bíblico, buscar etc. SWORD es el producto estrella de Sociedad Bíblica Crosswire [<http://www.crosswire.org>].

BibleTime está diseñada para ser usada con el trabajo codificado en uno de los formatos soportados por el proyecto SWORD. Información completa puede encontrarla en el documento de formatos soportados en la sección de desarrolladores [<http://www.crosswire.org/sword/develop/index.jsp>] del proyecto SWORD , Sociedad Bíblica Crosswire.

Obras disponibles

Sobre 280 documentos en 50 lenguajes están disponibles en Sociedad Bíblica Crosswire [<http://www.crosswire.org>]. Estos incluyen:

Biblias

Textos completos de la Biblia, opcionalmente puede disfrutar Números de Strong, cabeceras y/o notas al pie. Las Biblias están disponibles en múltiples lenguajes, incluyendo no tan sólo las versiones modernas, sino que también los textos antiguos como el Codex Leningradensis ("WLC", en hebreo), y la Septuaginta (LXX ", griego). Esta es la sección más avanzada en la biblioteca del proyecto SWORD.

Libros

Los libros disponibles incluyen "Imitation of Christ (Imitación de Cristo)", "Enuma Elish", y "Josephus: The Complete Works (Josefo: Las Obras Completas)"

Comentarios

Los comentarios disponibles incluyen clásicos como el de John Wesley "Notes on the Bible", el comentario de Matthew Henry y el de Lutero "Commentary on Galatians." Con el comentario *personal* que usted puede grabar sus notas personales a las secciones de la Biblia.

Devocionales diarios

Muchas personas aprecian estas porciones diarias de la palabra de Dios. Las obras disponibles incluyen Daily Light on the Daily Path, y the Losungen.

Léxicos/Diccionarios

Los Léxicos disponibles incluyen: Morphological Analysis Codes de Robinson, y the International Standard Bible Encyclopaedia. Los Diccionarios disponibles incluyen Hebrew Bible Dictionary de Strong, Greek Bible Dictionary de Strong, Revised Unabridged Dictionary of the English Language 1913 de Webster, Topical Bible de Nave.

Existen varios otros repositorios que BibleTime puede cargar y usar.

Motivación

Nuestro deseo es servir a Dios, y hacer nuestra parte para ayudar a otros a crecer en su relación con Él. Nos hemos esforzado para hacer de este un programa de gran poder y calidad, y seguir haciendo que aún sea sencillo e intuitivo de manejar. Es nuestro deseo que Dios sea alabado, ya que Él es la fuente de toda buena cosa.

Toda buena dádiva y todo don perfecto descienden de lo alto, donde está el Padre que creó las lumbreras celestes, y que no cambia como los astros ni se mueve como las sombras.

—Santiago 1:17, NVI

Dios te bendiga al usar este programa.

Chapter 2. Iniciar BibleTime

Como iniciar BibleTime

Iniciar BibleTime

BibleTime es un archivo ejecutable que se integra con el escritorio. Usted puede lanzar BibleTime desde el Menú Inicio con este icono:



BibleTime también puede ser lanzado desde un símbolo terminal. Para iniciar BibleTime, abra una ventana de terminal y escriba:

```
bibletime
```

Inicio de personalización

Desde un terminal usted puede usar BibleTime para abrir un versículo al azar desde la Biblia estandar:

```
bibletime --open-default-bible "<random>"
```

Para abrir en un pasaje dado como John 3:16, use:

```
bibletime --open-default-bible "Juan 3:16"
```

También puede utilizar los nombres de libro de sus nombres de libro en su idioma actual.

Iniciando BibleTime por primera vez

Si usted está comenzando BibleTime por primera vez, tendrá que configurar las siguientes opciones, disponibles en la Barra de menú de Preferencias.

Administrador de biblioteca

Modifica tu biblioteca. Este cuadro de diálogo le permite modificar su Biblioteca, agregar o eliminar obras de su sistema. Solo se mostrará si no se puede encontrar la biblioteca predeterminada. Por favor vea la sección Administrador de biblioteca para detalles futuros. Si comienza con una biblioteca vacía, será útil instalar al menos una Biblia, un comentario, léxico y un libro para conocer rápidamente las características básicas de BibleTime. Se le presentará una lista de obras disponibles en Sociedad Bíblica Crosswire y otros repositorios;

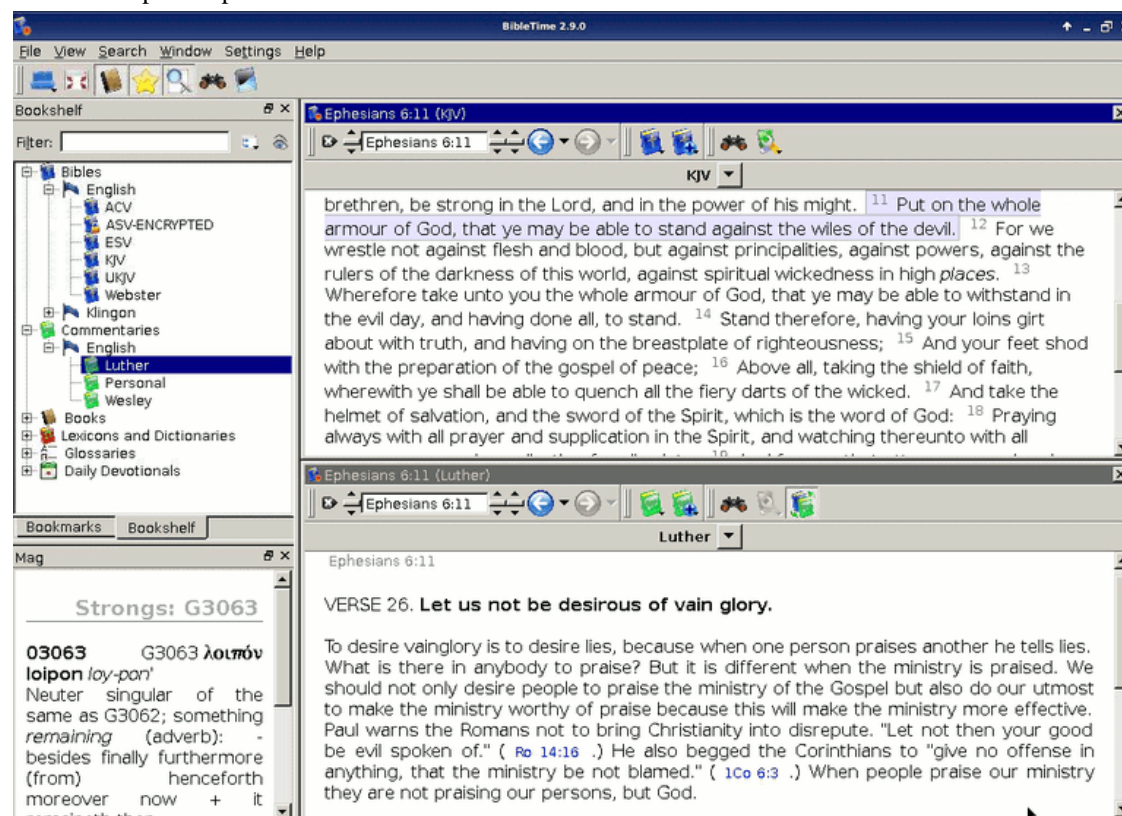
Diálogo de Configuración BibleTime

Personaliza BibleTime. En este diálogo usted puede adaptar BibleTime a sus necesidades. Por Favor vea la descripción detallada de este diálogo.

Chapter 3. Operación del programa

Visión general del programa

Esta es el aspecto típico de una sesión de BibleTime



Abriendo obras

Para abrir una obra de la biblioteca para leer, simplemente haga doble-click con el botón izquierdo del ratón en la categoría deseada (Biblias, Comentarios, Diccionario Léxico, Libros, Devocionales o Glosarios) para mostrar su contenido. Luego, haga doble click en uno de las obras para abrirla y leerla. Aparecerá una ventana de lectura en el área de escritorio.

Si usted está leyendo una determinada obra, y quieren abrir otra obra en el pasaje que está leyendo, puede utilizar un atajo. Simplemente haga clic con el botón izquierdo del ratón en el verso / referencia al pasaje (puntero cambia a mano) y arrástrelo a la biblioteca. Déjalo sobre la obra que desea abrir, y será abierto para lectura en la ubicación especificada. También puede arrastrar una referencia al verso en una ventana de lectura existente, entonces saltará a la ubicación especificada.

Información adicional acerca de las obras

Si hace clic con el botón derecho del ratón sobre el símbolo de una obra, verá un menú con entradas adicionales que son relevantes para esta obra. "Acerca de" abre una ventana con un montón de información interesante acerca de la obra seleccionada. "Desbloquear" se abre un pequeño cuadro de diálogo para los documentos cifrados, donde puede introducir la clave de desbloqueo para acceder a la obra. Para obtener información adicional sobre las obras bloqueada, por favor consulte la página de Módulos bloqueados [<http://www.crosswire.org/sword/modules/aboutlocked.jsp>] en el sitio web de la Sociedad Bíblica Crosswire.

Buscando en las obras

Se puede buscar en una obra haciendo clic con el botón derecho del ratón sobre su símbolo y seleccionando la opción "Buscar en obra(s)". Al pulsar Mayús y hacer clic en otras obras se puede seleccionar más de una. A continuación, siga el mismo procedimiento para abrir el diálogo de búsqueda. Se buscará en todos estos documentos. Una descripción completa de la ejecución de las funciones de búsqueda se pueden encontrar en la sección de búsqueda en las Obras.

Trabajando con marcadores

Tip

Drag & Drop (Arrastrar y Soltar) funciona aquí
Haga clic con el botón derecho del ratón en la categoría de marcador de biblioteca y seleccione "Nueva carpeta" para crear una nueva subcarpeta marcador. Puede utilizar normalmente las funciones drag & drop (arrastrar y soltar) para arrastrar versos de referencia de las ventanas de lectura o resultados de búsqueda a la carpeta de marcador, y reorganizar los marcadores de una carpeta a otra.

Usted puede incorporar marcadores de otras personas o exportar los marcadores para compartirlos. Para ello, abra el menú contextual de la carpeta de marcadores como se describe arriba, y seleccione "Exportar a carpeta". Con ello se abre un cuadro de diálogo para guardar la colección de marcadores. Puede importar los marcadores en un modo similar.

También puede hacer clic con el botón derecho en las carpetas y marcadores para cambiar sus nombres y descripciones.

El Lente (Lupa)

Esta pequeña ventana en la esquina inferior izquierda de la ventana BibleTime es puramente pasiva. Cuando el cursor del ratón se encuentra sobre un texto con información adicional (por ejemplo, números

de Strong), entonces esta información adicional se mostrará en el Lente, y no en el propio texto. Haga la prueba.

El Escritorio

El Escritorio es donde el trabajo con BibleTime realmente se lleva a cabo. Aquí usted puede abrir las obras de la biblioteca, leer y realizar búsquedas en ellas, e incluso guardar sus anotaciones en el módulo de comentario personal (ver más adelante).

Lectura de obras

Como ya hemos visto, puede abrir las obras para la lectura simplemente haciendo clic en su símbolo en la biblioteca. Una ventana de lectura se abrirá en el área de Escritorio. Cada ventana tiene una barra de herramientas de lectura. Allí usted puede encontrar herramientas para navegar en el trabajo que esta ventana está conectado a leer, así como botones de historial como los que usted conoce de su navegador.

Desplazamiento automático

La ventana actualmente activa puede desplazarse automáticamente hacia arriba o hacia abajo. Comience a desplazarse presionando Shift+Abajo. Puede aumentar la velocidad de desplazamiento presionando Shift+Abajo varias veces. Para pausar el desplazamiento, presione la barra espaciadora. Para comenzar a desplazarse nuevamente a la velocidad anterior, presione la barra espaciadora nuevamente. Para ralentizar el desplazamiento o desplazarse en la otra dirección, presione Shift+Arriba una o más veces. Al presionar cualquier otra tecla o cambiar la ventana activa, se detendrá el desplazamiento.

Organizando las ventanas de lectura

Por supuesto, usted puede abrir múltiples obras al mismo tiempo. Hay varias posibilidades para organizar las ventanas de lectura sobre el Escritorio. Por favor, eche un vistazo a la entrada ventana en el menú principal. Allí se puede ver que puede controlar completamente la ubicación de las ventanas de lectura, o dejar que BibleTime maneje la ubicación de forma automática. Para ello, tiene que seleccionar uno de los modos de ubicación automática disponible en modo de Ventana → Modo de Arreglo. Haga la prueba, es simple y funciona.

Editando su propio comentario

Para ser capaz de almacenar sus propios comentarios acerca de las partes de la Biblia, tiene que instalar una obra de la biblioteca de la Sociedad Bíblica Crosswire [<http://www.crosswire.org>]. Esta obra se llama "Personal commentary".

Abra el comentario personal haciendo clic en su símbolo en la estantería con el botón izquierdo del ratón. Puede editar este comentario simplemente haciendo clic en cualquier verso. Se abre un cuadro de diálogo que le permite agregar o editar texto para ese versículo.

Tip

Si Editar está desactivado, por favor compruebe si tiene permisos de escritura para los archivos de los comentarios personales.

Tip

Drag & drop (Arrastrar y soltar) funciona aquí. Suelte una referencia al verso y el texto del verso será insertado.

Buscando en las obras

Buscando texto en una ventana abierta de lectura

Usted puede buscar una palabra o frase en la ventana de lectura abierta (por ejemplo, el capítulo de una Biblia que usted está leyendo) al igual que se utilizan para otros programas. Esta función se puede llegar ya sea haciendo clic con el botón derecho y seleccionando Encontrar... o usando el atajo **CtrlF**. Siga leyendo para aprender cómo usted puede buscar en obras completas.

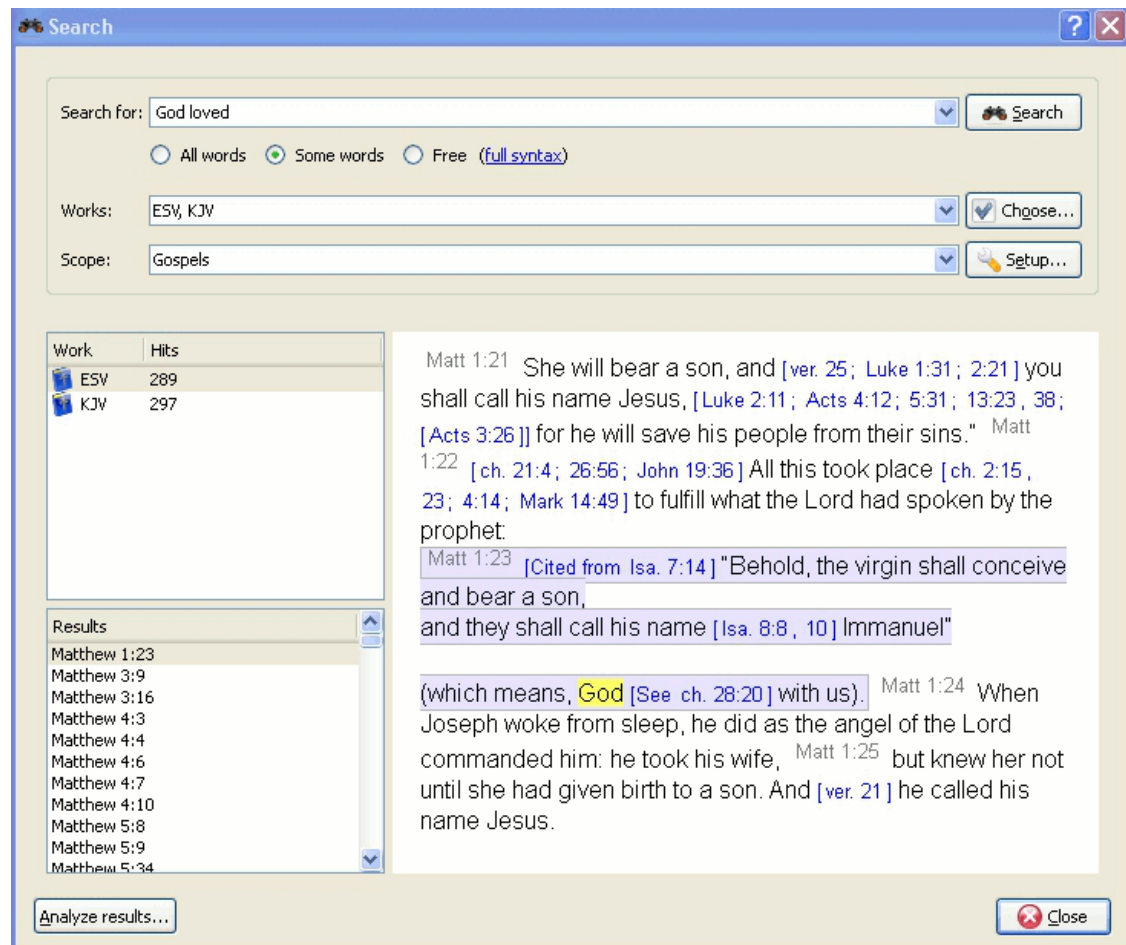
Acceso al dialogo de búsqueda

Se puede buscar en una obra haciendo clic con el botón derecho del ratón sobre su símbolo en la biblioteca y seleccionando Buscar en obra(s). Presionando Mayús o Ctrl y haciendo clic sobre los nombres de las otras obras usted puede seleccionar más de uno. A continuación, siga el mismo procedimiento para abrir el diálogo de búsqueda. Se buscará en todas estas obras, al mismo tiempo.

También puede acceder al diálogo de búsqueda haciendo clic en Buscar del menú principal y seleccionar la entrada apropiada.

Una tercera posibilidad para iniciar búsquedas es hacer clic en el símbolo de la búsqueda en una ventana de lectura abierto.

Configuración de búsqueda



Seleccionando obras

En la parte superior de la pestaña de opciones se encuentra Elegir (obras). Si desea buscar en múltiples trabajos, haga clic en este botón y se le ofrecerá un menú donde puedes seleccionar las obras que desea buscar.

Usando Ámbitos de Búsqueda

Usted puede reducir el alcance de la búsqueda a ciertas partes de la Biblia, seleccionando uno de los ámbitos predefinidos de la lista del criterio. Se pueden definir rangos de su propia búsqueda haciendo clic en el botón Configurar de criterio.

Introducción a la Sintaxis Básica de Búsqueda

Ingrese las palabras a buscar separadas por espacios. De forma predeterminada la función de búsqueda devolverá resultados que coinciden con todas las palabras. Si quiere encontrar cualquiera de las palabras introducidas, seleccione el botón Algunas palabras. Si desea realizar una búsqueda más compleja, seleccione el botón Libre. Usted puede ver ejemplos de las búsquedas haciendo clic en sintaxis completa.

Puede usar comodines: '*' coincide con cualquier número de caracteres, mientras que '?' coincidirá con cualquier caracter individual. El uso de paréntesis le permite agrupar los términos de búsqueda, por ejemplo '(Jesús OR Espíritu) AND Dios'.

Para buscar otro texto en el texto principal, introduzca el tipo de texto seguida de ':' y, a continuación el término de búsqueda. Consulte la tabla de abajo para los ejemplos.

Tipos disponibles de texto:

Table 3.1. Tipos de Búsqueda

Prefijo	Significado	Ejemplo
heading:	búsqueda en cabeceras	heading:Jesús
footnote:	Búsqueda en notas al pie	footnote:Moisés
strong:	búsqueda en los números de Strong	strong:G535
morph:	búsqueda de códigos de morfología	morph:N-GSM

Tip

Puede hacer clic derecho sobre una obra instalada y seleccione Acerca de determinar cuál de los criterios de búsqueda mencionadas pueden funcionar para usted. No todas las obras han construido las características para realizar diversos tipos de búsqueda.

BibleTime usa el motor de búsqueda de Lucene para buscar. Tiene muchas características avanzadas, y puede leer mas sobre esto aquí: <http://lucene.apache.org/java/docs/index.html> [<http://lucene.apache.org/java/docs/index.html>].

Resultados de la búsqueda

Aquí usted puede ver cómo muchos casos en que la cadena de búsqueda fue encontrada, ordenado por obras. Al hacer clic en una obra con el botón derecho del ratón le permite copiar, guardar o imprimir todos los versos a la vez que se encontraron en una cierta obra. Esto también funciona cuando se hace clic en

uno o varios de las referencias para copiar, guardar o imprimir. Al hacer clic en una referencia particular, abre ese versículo en contexto en la ventana de vista previa a continuación.

Tip

Arrastre una referencia y suéltela en un símbolo de obra en la biblioteca para abrir la obra en ese versículo en una ventana nueva de lectura.

Tip

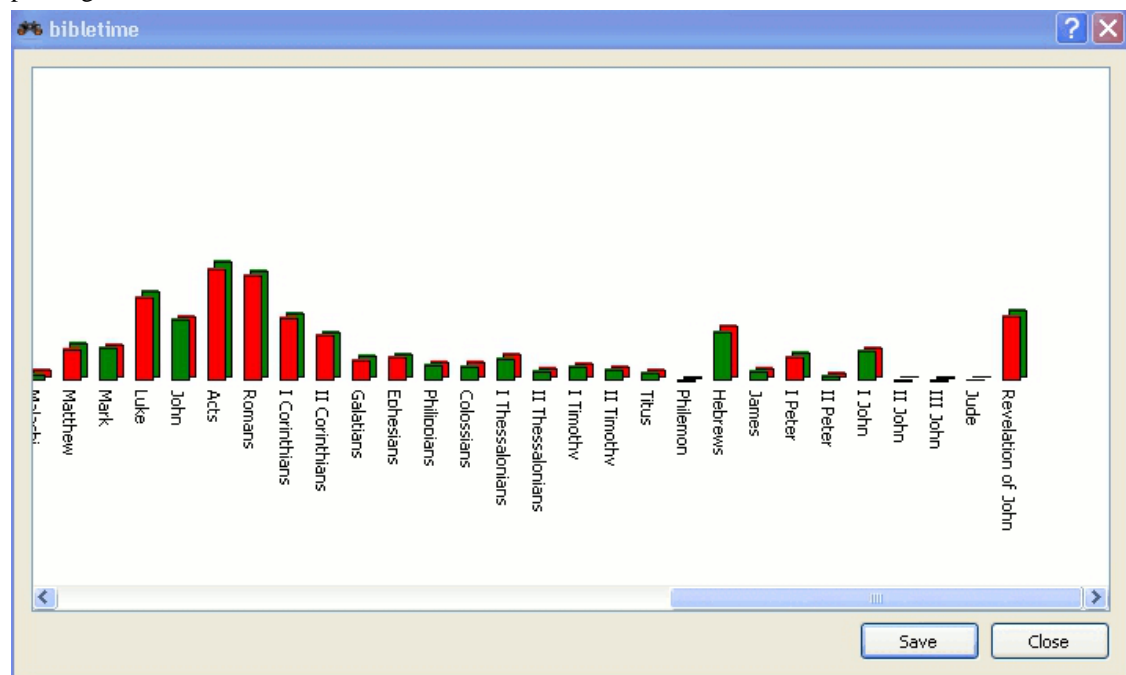
Arrastre una referencia y suéltela en una ventana de lectura abierta, y saltará a ese verso.

Tip

Seleccione las referencias y arrástrelas a la biblioteca para crear marcadores.

Análisis de los resultados de la búsqueda

Haga clic en el Analizar resultados para abrir la pantalla de análisis de búsqueda. Esto le da un simple análisis gráfico del número de casos se encontró la cadena de búsqueda en cada libro de la Biblia, también puede guardar el análisis.



El Administrador de biblioteca

El Administrador de biblioteca es una herramienta para manejar su biblioteca. Usted puede instalar una nueva obra en su biblioteca, y actualizar o borrar una obra existente de su biblioteca. Para acceder haga clic en Preferencias → Administrador de biblioteca en el menú principal.

Instalar obras

Con este servicio, puede conectarse a un repositorio de obras (llamado "biblioteca") y transferir una o más obras a su Biblioteca local. Estas bibliotecas pueden ser locales (por ejemplo, un CD de SWORD)

o remotas (por ejemplo, el repositorio en línea de Crosswire de módulos SWORD u otro sitio que ofrece módulos SWORD). BibleTime mantendrá automáticamente una lista de bibliotecas remotas y las obras disponibles de ellas.

Para comenzar el proceso de instalación, seleccione una o más bibliotecas desde las que desea instalar obras. Luego haga clic en el botón Siguiente. Luego seleccione uno o más idiomas y haga clic en el botón Siguiente. Verá una lista de categorías. Haga doble clic en una categoría para ver trabajos para esa categoría. Seleccione una o más obras y luego haga clic en Instalar Obras. Después de instalar los trabajos, haga clic en Terminar.

Actualizar obras

Si hay obras que se puedan actualizar, éstas se mostrarán. Seleccione una o más obras y haga clic en Actualizar Obras. Después de actualizar las obras, haga clic en Terminar.

Eliminar obras

Esta función le permite eliminar una o más de las obras de su Biblioteca para liberar espacio en el disco. Simplemente elija las obras y haga clic en el botón Eliminar Obras.

Exportando e Imprimiendo

En muchos lugares, puede abrir un menú contextual haciendo clic con el botón derecho del ratón. Dependiendo del contexto, que le permitirá seleccionar, copiar (al portapapeles), guardar o imprimir el texto. Esto funciona por ejemplo en las ventanas de lectura, al hacer clic sobre el texto normal o en la referencia al verso, o en la página de resultados de búsqueda al hacer clic en un trabajo o una o más referencias verso. Es bastante sencillo, así que pruébelo.

La impresión desde BibleTime es bastante básica y está pensado como una utilidad. Si está redactando un documento o una presentación que contiene el texto de obras de BibleTime, le sugerimos que utilice una herramienta presentación o de edición en su sistema para dar formato a su documento, en lugar de imprimir directamente desde BibleTime.

Chapter 4. Configurando BibleTime

En esta sección usted encuentra una lista para configurar BibleTime, que se pueden encontrar en Preferencias en el menú principal.

Diálogo de Configuración BibleTime

La interfaz de usuario BibleTime puede ser personalizado en muchas formas dependiendo de sus necesidades. Usted puede acceder al diálogo de configuración seleccionando Preferencias Configurar BibleTime.

Mostrar

El comportamiento de arranque puede ser personalizado. Seleccione entre las siguientes opciones:

- Mostrar logo de arranque

Mostrar plantillas definen el renderizado de texto (colores, tamaño, etc). Varios plantillas incorporadas están disponibles. Si selecciona uno, podrás ver una vista previa en el panel derecho.

Escritorio

Muchas de las funciones previstas por el backend SWORD ahora se pueden personalizar en BibleTime. Estas características están documentadas en el mismo diálogo. También tienen la posibilidad de especificar las obras estándar que debe utilizarse cuando no hay trabajo, está especificada en una referencia. Un ejemplo: La Biblia standard se utiliza para mostrar el contenido de referencias cruzadas en la Biblia. Cuando se ciernen sobre ellos, el Mag mostrará el contenido de los versículos mencionados, según el modelo bíblico que ha especificado. Con el uso de texto filtros, puede controlar la apariencia del texto.

Idiomas

Aquí usted puede especificar qué idioma se debe utilizar para los nombres de libros bíblicos. Ponga esto en su idioma nativo, si está disponible, y usted se sentirá como en casa.

De forma predeterminada, BibleTime utiliza el sistema predeterminado de fuente de la pantalla. Puede reemplazar esta fuente en caso de ser necesario. Algunos idiomas requieren fuentes especiales para que se muestre correctamente, y este cuadro de diálogo le permite especificar una fuente personalizada para cada idioma.



El Diálogo de Opciones - Fuentes

BibleTime ahora puede utilizar todas las fuentes soportadas. Si los trabajos que están interesados en ver se ven correctamente, no hay nada que hacer aquí. Si el trabajo sólo se muestra como una serie de signos de interrogación (?????) o cajas vacías, entonces usted sabe que la fuente de visualización estándar no contiene los caracteres utilizados en este trabajo.

Para corregir esto, elija el idioma de éste trabajo desde el menú desplegable. Seleccione la casilla Usar fuente personalizada. A continuación, seleccione una fuente. Por ejemplo, una fuente compatible con varios idiomas es Code2000. Si la fuente instalada no puede mostrar el trabajo en que usted está interesado, trate de instalar el paquete de localización para ese idioma.

Instalando fuentes

Instrucciones detalladas para instalación de la fuente se encuentran fuera del alcance de este manual. Para más información es posible que desee hacer referencia a la Unicode HOWTO [<http://www.linux.org/docs/ldp/howto/Unicode-HOWTO-2.html>].

Los tipos de letra se pueden instalar desde varias fuentes:

- Su distribución *nix
- Sus paquetes de localización de su distribución
- Una instalación existente de Microsoft Windows® en su mismo computador.

- Una colección de fuentes, como están disponibles en Adobe o Bitstream.
- Colecciones de fuentes en línea.

Las fuentes Unicode soportan más caracteres que otras fuentes, y algunas de estas fuentes están disponibles sin costo alguno. Ninguna de las fuentes disponibles incluye todos los caracteres definidos en el estándar Unicode, así que usted puede utilizar diferentes tipos de letra para idiomas diferentes.

Table 4.1. Fuentes Unicode

Code2000 [http://code2000.net/CODE2000.ZIP]	Tal vez la mejor fuente Unicode libre, cubriendo una amplia variedad de caracteres.
Fuentes SIL Unicode [http://scripts.sil.org/cms/scripts/page.php?site_id=nrsi&cat_id=FontDownloads]	Excelente fuentes Unicode del Instituto Lingüístico de Verano.
FreeFont [http://www.nongnu.org/freefont/]	Una nueva iniciativa libre de fuentes Unicode.
diccionario de fuentes de Crosswire [ftp://ftp.crosswire.org/pub/sword/iso/latest/FONTS/]	Varias fuentes disponibles en el sitio FTP Sociedad Bíblica Crosswire.
Bitstream CyberBit [http://aol-4.vo.llnwd.net/pub/communicator/extras/fonts/windows/]	Cubre casi toda la gama de Unicode, pero podría bajar el rendimiento de BibleTime a causa de su tamaño.
Clearlyu	Incluida en algunas distribuciones. Contiene Europeo, Griego, Hebreo, Thai.
Caslon, Monospace, Cupola, Caliban [http://fontforge.sourceforge.net/sfds/]	Cobertura parcial, vea información en el sitio enlazado.

Tenemos una buena lista de fuentes Unicode en la red, esta es una por Christoph Singer (Fuentes TrueType Unicode Multilenguaje en Internet [<http://www.slovo.info/unifonts.htm>]), o uno por Alan Wood (Rangos de caracteres Unicode y las fuentes Unicode soportadas [<http://www.alanwood.net/unicode/fontsbyrange.html>]).

Atajos

Atajos (anteriormente conocido como Accesos Directos) son comandos a través de teclas especiales que pueden ser usadas en lugar de los ítem del menú e iconos. Un número de comandos de BibleTime poseen atajos predefinidos (vea la Sección de Atajos para una lista completa). A la mayoría de los comandos de BibleTime que se les puede asignar Atajos. Esta es una ayuda completa para crear accesos rápidos a las funciones que usted más necesita.



En el siguiente ejemplo, F2, El C3mo Estudiar la Biblia se le crear3 un atajo secundario, CTRL+2.

Chapter 5. Referencias

Referencias del Menú principal

En esta sección se pueden encontrar descripciones detalladas de todas las entradas del menú principal de BibleTime. Están ordenadas justo en la forma en que aparece en BibleTime con todos los sub-items que figuran en el menú principal al que pertenecen. También puede ver el atajo de cada item, una lista completa de todos los atajos se pueden encontrar en la sección atajos.

Archivo



Archivo Abrir obra



→
Archivo Salir (**Ctrl+Q**)

Abrir obra. Esto le dará un menú que le permitirá abrir los libros instalados.

Salir de BibleTime. BibleTime le preguntará si desea escribir los cambios no guardados en el disco.

Ver



→
Ver Modo pantalla completa (**F5**)



→
Ver Mostrar biblioteca



→
Ver Mostrar Marcadores



→
Ver Mostrar Lupa



→
Ver Mostrar cabeceras de texto en paralelo

Ver → Barra de Herramientas → Mostrar Principal (**F6**)

Ver → Barra de Herramientas → Mostrar Navegación

Activa la presentación de pantalla completa. Activar esta opción para maximizar la ventana de BibleTime.

Activa la presentación de la biblioteca. Activar esta opción para agregar o quitar la biblioteca en el panel izquierdo. Esto puede ser útil si necesita más espacio para el Lente.

Activa la presentación de la marcadores. Activar esta opción para agregar o quitar los marcadores en el panel izquierdo. Esto puede ser útil si necesita más espacio para el Lente.

Activa la presentación del Lente (Lupa). Activar esta opción para agrgar o quitar el Lente en el panel izquierdo.

Alterna la visualización de las obras complementarias Activa esta opción para que usted pueda ver las obras complementarias en paralelo a sus libros abiertos actuales.

Activa la vista de la Barra de Herramientas Principal. Activar esta opción para agregar o quitar la barra de herramientas principal.

Activa la Navegación de obras Activar esta opción para agregar o quitar el cuadro de navegación en las obras. Esto puede ser útil para ver completamente la barra de herramientas de en las obras abiertas

Ver → Barra de Herramientas → Mostrar Obras

Activa la Barra de Herramientas en obras. Activar esta opción para agregar o quitar los iconos de las obras en las obras abiertas.

Ver → Barra de Herramientas → Mostrar Herramientas

Activar herramientas en obras. Activar esta opción para agregar o quitar los iconos de herramientas en las obras abiertas.

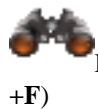
Ver → Barra de Herramientas → Mostrar Formato

Activa formato Activar esta opción durante la edición de HTML en los comentarios personales. Agregar o quitar la barra de herramientas de formato.

Ver → Barra de Herramientas → Mostrar Barra de herramientas en la ventana de texto

Activa las barras de herramientas en las obras. Activar esta opción para agregar o quitar la barra de herramientas completa de las obras abiertas.

Buscar



Buscar Buscar en la Biblia estandar (**Ctrl+Alt+F**)



Abre el diálogo Buscar para buscar en la Biblia estándar solamente. Más obras se pueden añadir en el diálogo de búsqueda. Una descripción más detallada de búsqueda se pueden encontrar en la sección de búsqueda de las obras.



Buscar Buscar en las obras abiertas (**Ctrl+O**)



Abre el diálogo Buscar para buscar en todas las obras abiertas. Las obras se pueden añadir o quitar en el diálogo de búsqueda. Una descripción más detallada de búsqueda se pueden encontrar en la sección de búsqueda de las obras.

Ventana



Ventana Cerrar Ventana (**Ctrl+W**)

Cerrar ventanas activas.



Ventana Cerrar todo (**Ctrl+Alt+W**)

Cerrar todas las ventanas abiertas.



Ventana Cascada (**Ctrl+J**)

Acomodar en Cascada todas las ventanas abiertas.



Ventana Mosaico (**Ctrl+I**)

Acomodar en Mosaicos todas las ventanas abiertas.



Ventana Mosaicos verticales (**Ctrl+G**)

Acomodar en Mosaicos Verticales todas las ventanas abiertas.





Ventana Mosaicos horizontales (**Ctrl+H**)

Ventana → Modo de arreglo
→

Ventana → Grabar sesión

Ventana → Grabar como nueva sesión (**Ctrl+Alt+S**)

Ventana → Leer sesión

Ventana → Borrar sesión

Acomodar en mosaicos Horizontales todas las ventanas abiertas.

Controla el comportamiento básico del arreglo de las ventanas. En el menú contextual de apertura, puede especificar que desea hacerse cargo de la organización de las ventanas por sí mismo (modo manual), con pestañas, Auto-Mosaico vertical, Auto-mosaico horizontal, Auto-mosaico o cascada automática. Sólo tienes que probarlo!

Guarda directamente el estado actual de la sesión. Esto abrirá un menú contextual donde puede seleccionar una sesión existente para ahorrar espacio. Se sobrescribe con su estado actual de la sesión. Vea el siguiente ítem sobre cómo guardar en una nueva sesión.

Guarda la sesión actual con un nuevo nombre. Este le pedirá un nuevo nombre para guardar la sesión.

Cargar una sesión existente. Esto abrirá un menú contextual donde puede seleccionar una sesión existente para cargar.

Elimina una sesión existente. Esto abrirá un menú contextual donde puede seleccionar una sesión existente que va a ser borrada.

Preferencias



Preferencias Configurar BibleTime

→



Preferencias Manejador de Biblioteca (**F4**)

→

Abrir el dialogo principal de configuración de BibleTime. Puede configurar todos los tipos de ajustes agradables para adaptar BibleTime a sus necesidades. Por favor vea la sección de Configuración de BibleTime para mayor detalle.

Abrir el dialogo donde usted puede cambiar su configuración SWORD y manejar su biblioteca. Por favor vea la sección manejando la Biblioteca para detalles.

Ayuda



Ayuda Manual (**F1**)



Ayuda Cómo Estudiar la Biblia (**F2**)

Abrir la guía de usuario de BibleTime Usted la está leyendo ahora.

Abrir la guía Cómo estudiar la Biblia. Es la esperanza del equipo BibleTime que este Como provocará a los lectores a estudiar las



Ayuda Sugerencia del día (F3)

Ayuda → Acerca de
→

Escrituras para ver lo que dicen. Esta guía de estudio en particular ha sido elegida, ya que se cuida de no apoyar ninguna doctrina confesional particular. Esperamos que lea y estudie las escrituras para entender lo que dicen. Si usted comienza con la actitud que desea que el Señor siembre su Palabra en su corazón, Él no le defraudará.

Abre una sugerencia útil La Sugerencia del día ofrece un consejo útil que le ayuda en el uso de BibleTime.

Abrir la ventana de información del proyecto acerca de BibleTime contiene información acerca de la versión de BibleTime, contribuidores del proyecto, version del software SWORD, versión de Qt y la licencia de software.

Obras de referencia

En esta sección usted podrá buscar descripciones de los iconos asociados a la obra abierta.



Desplaza hacia adelante en la historia.



Desplaza hacia atrás en la historia.



Seleccionar una Biblia instalada.



Seleccionar una Biblia adicional.



Buscar en una obra seleccionada.



Mostrar la configuración.



Seleccionar un comentario instalado.



Seleccionar un comentario adicional.



Sincronizar las entradas mostradas con la de la Biblia de la ventana activa.



Seleccionar un libro.



Seleccionar un glosario o devocional instalado.



Seleccionar un glosario o devocional adicional.

Indice de Atajos

Este es un índice de todos los atajos y su correspondiente descripción en el manual. Los atajos están (aproximadamente) ordenados alfabéticamente. Si usted quiere encontrar directamente uno de los cientos de atajos a un ítem del menú, puede buscar en la propia entrada en BibleTime (como siempre muestra el atajo) o puede ver la Referencia al menú principal.

Atajo	Descripción
Alt+Left	Mueve atrás en la historia de la ventana de lectura
Alt+Right	Mueve adelante en la historia de la ventana de lectura.
Ctrl+Alt+F	Buscar → Buscar en la Biblia Estándar equivalente; abrir el dialogo de búsqueda en la Biblia Estándar.
Ctrl+Alt+G	Ventana → Modo de Arreglo → mosaico automático verticalmente equivalente; activar ventana en mosaico automático.
Ctrl+Alt+H	Ventana → Modo de Arreglo → mosaico automático horizontalmente equivalente; Activar ventana en mosaico automático.
Ctrl+Alt+I	Ventana → Modo de Arreglo → mosaico automático equivalente; Activar ventana en mosaico automático.
Ctrl+Alt+J	Ventana → Modo de Arreglo → Cascada automática equivalente; activar ventanas en cascada automático.
Ctrl+Alt+M	Ventana → Modo de Arreglo → Modo Manual equivalente; activar la colocación manual de la ventana.
Ctrl+Alt+T	Ventana → Modo de Arreglo → En Pestañas equivalente; organizar ventanas con pestañas superiores.
Ctrl+Alt+S	Ventana → Grabar como nueva sesión equivalente; grabar la actual disposición como nueva sesión.

Atajo	Descripción
Ctrl+Alt+W	Ventana → Cerrar todo equivalente; cerrar todas las ventanas abiertas.
Ctrl+A	Seleccionar todo. Selecciona todo el texto en las ventanas.
Ctrl+C	Copiar. Esto copia el texto seleccionado al portapapeles.
Ctrl+F	Buscar. Esto le permite buscar dentro del texto de una ventana de lectura.
Ctrl+G	Ventana → Mosaico Verticalmente equivalente.
Ctrl+H	Ventana → Mosaico horizontalmente equivalente.
Ctrl+I	Ventana → Mosaico ventanas equivalente.
Ctrl+J	Ventana → Cascada ventanas equivalente.
Ctrl+L	Cambiar la ubicación. Los cambios se centran en el campo de barra de herramientas para el trabajo seleccionado.
Ctrl+N	Buscar en las obras de esta ventana.
Ctrl+O	Buscar → Buscar en trabajos abiertos equivalente; abrir el dialogo de búsqueda a buscar en todos las obras abiertas.
Ctrl+Q	Archivo → Salir equivalente; cerrar BibleTime.
Ctrl+W	Cierra la ventana actual.
F1	Ayuda → Manual equivalente; abrir el manual.
F2	Ayuda → Cómo Estudiar la Biblia equivalente; abrir el Cómo estudiar la Biblia.
F3	Ayuda → Sugerencia del día Abre un consejo útil para usar BibleTime.
F4	Preferencias → Administrar Biblioteca equivalente; abrir Administrar Biblioteca.
F8	Ver → Ver Biblioteca equivalente; activar mostrar la Biblioteca.
F9	Ver → Mostrar lente equivalente; alterna la vista del lente (lupa).
Mayús+Abajo	Ver → Desplazamiento automático hacia abajo
Mayús+Arriba	Ver → Desplazamiento automático hacia arriba
Espacio	Ver → Pausar desplazamiento automático